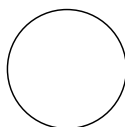




..													
..													
..													
Création :											20.01.2025	0	
Objet des modifications :											Date	Indice	
<b>NOTICE D'ACCESSIBILITÉ</b>													
<b>Permis de construire</b>													
N° Affaire:	Responsable : FAD		PROJET	PHASE	AUTEUR	FORMAT	TYPE	NIVEAU	ZONE	N°	ECH	DATE	INDICE
				PC	LB	A4	Notice		TOUT			20.01.2025	0
Date de création:	Dessinateur : LB		Nom du fichier : EHPAD Casanova-PC.pln										

1. <u>Préambule</u>	4
1.1. <b>La notion de handicap</b>	4
1.2. <b>La notion d'accessibilité</b>	4
1.3. <b>Le référentiel réglementaire utilisé</b>	4
1.3.1. Loi	4
1.3.2. Décret	4
1.3.3. Arrêté	4
1.3.4. Circulaire	5
1.3.5. Normes	5
2. <u>Situation et description du projet</u>	6
2.1. <b>Projet</b>	7
3. <u>Limites des prestations</u>	7
4. <u>Définition, information et signalisation</u>	7
4.1. <b>Palier de repos</b>	8
4.2. <b>Espace de manœuvre de porte</b>	8
4.3. <b>Sas d'isolement</b>	9
4.4. <b>Information et signalisation</b>	9
4.5. <b>Visibilité</b>	9
4.6. <b>Lisibilité</b>	9
4.7. <b>Compréhension</b>	9
5. <u>Caractéristiques des cheminements extérieurs</u>	9
6. <u>Accueil du public</u>	10
7. <u>Accueil du personnel</u>	10
8. <u>Circulations intérieures horizontales</u>	10
9. <u>Circulations intérieures verticales</u>	10
10. <u>Revêtements des sols, murs et plafonds</u>	10
11. <u>Portes, portiques et sas</u>	11
11.1. <b>Généralités</b>	11
11.2. <b>Caractéristiques dimensionnelles</b>	11
12. <u>Locaux / Equipements / Dispositifs de commandes</u>	12

<b>12.1. Sanitaires et douches</b>	<b>13</b>
13. <u>Sorties</u>	<u>15</u>
14. <u>Éclairage</u>	<u>15</u>
15. <u>Salle recevant du public assis</u>	<u>15</u>
16. <u>Stationnement automobile</u>	<u>16</u>
17. <u>Signalétique</u>	<u>16</u>
18. <u>Mobiliers et éléments de présentation</u>	<u>16</u>
19. <u>Annexes</u>	<u>17</u>

# 1. Préambule

## 1.1. LA NOTION DE HANDICAP

La loi du 11 février 2005 est l'une des principales lois sur les droits des personnes handicapées, depuis la loi de 1975.

Les toutes premières lignes de la loi rappellent les droits fondamentaux des personnes handicapées et donnent une définition du handicap :

« Constitue un handicap, au sens de la présente loi, toute limitation d'activité ou restriction de participation à la vie en société subie dans son environnement par une personne en raison d'une altération substantielle, durable ou définitive d'une ou plusieurs fonctions physiques, sensorielles, mentales, cognitives ou psychiques, d'un polyhandicap ou d'un trouble de santé invalidant. »

Ainsi, le handicap est considéré comme une situation vécue en lien avec l'environnement immédiat de la personne. Dans l'esprit du texte, nous pouvons parler de situation handicapante. Le handicap n'est plus un simple aspect physique, sensoriel ou mental figé, mais une situation pouvant évoluer au gré du niveau d'adaptation de l'environnement dans lequel évolue l'individu.

## 1.2. LA NOTION D'ACCESSIBILITE

Le décret 2006-555 donne une définition à l'accessibilité :

« Art. R. 111-18-1. - Est considéré comme accessible aux personnes handicapées tout bâtiment d'habitation collectif ou tout aménagement lié à un bâtiment permettant à un habitant ou à un visiteur handicapé, avec la plus grande autonomie possible, de circuler, d'accéder aux locaux et équipements, d'utiliser les équipements, de se repérer et de communiquer. Les conditions d'accès des personnes handicapées doivent être les mêmes que celles des autres publics ou, à défaut, présenter une qualité d'usage équivalente. »

Par ailleurs, il faut rappeler que l'impact de l'accessibilité doit être positif pour l'ensemble des utilisateurs et doit favoriser l'émergence de solutions intégrées. L'accessibilité doit donc être réfléchie de manière à ce que les solutions techniques et les équipements soient accessibles à tous. Ainsi, lorsque c'est possible, les rampes d'accès seront préférées aux élévateurs de personnes, car cette solution est plus universelle.

## 1.3. LE REFERENTIEL REGLEMENTAIRE UTILISE

### 1.3.1. LOI

- Loi n°2005-102 du 11 février 2005 pour l'égalité des droits et des chances, la participation et la citoyenneté des personnes handicapées
- Code de la construction et de l'habitation

### 1.3.2. DECRET

- Décret n° 2006-555 du 17 mai 2006 relatif à l'accessibilité des établissements recevant du public, des installations ouvertes au public et des bâtiments d'habitation et modifiant le code de la construction et de l'habitation

### 1.3.3. ARRETE

- **Arrêté du 1er août 2006** fixant les dispositions prises pour l'application des articles R. 111-19 à R. 111-19-3 et R. 111-19-6 du code de la construction et de l'habitation relatives à l'accessibilité aux personnes handicapées des établissements recevant du public et des installations ouvertes au public lors de leur construction ou de leur création. Ce texte abroge l'arrêté du 17 mai 2006 et a été modifié par l'Arrêté du 30 novembre 2007 ;
- **Arrêté du 21 mars 2007** fixant les dispositions prises pour l'application des articles R. 111-19-8 et R. 111-19-11 du code de la construction et de l'habitation, relatives à l'accessibilité pour les personnes handicapées des établissements existants recevant du public et des installations existantes ouvertes

au public

- **Arrêté du 22 mars 2007** fixant les dispositions prises pour l'application des articles R. 111-19-21 et R. 111-19-24 du code de la construction et de l'habitation, relatives à l'attestation constatant que les travaux sur certains bâtiments respectent les règles d'accessibilité aux personnes handicapées
- **Arrêté du 30 novembre 2007** modifiant l'arrêté du 1er août 2006 fixant les dispositions prises pour l'application des articles R. 111-19 à R. 111-19-3 et R. 111-19-6 du code de la construction et de l'habitation relatives à l'accessibilité aux personnes handicapées des établissements recevant du public et des installations ouvertes au public lors de leur construction ou de leur création

#### 1.3.4. CIRCULAIRE

- **Circulaire interministérielle n° DGUHC 2007-53 du 30 novembre 2007** relative à l'accessibilité des établissements recevant du public, des installations ouvertes au public et des bâtiments d'habitation (publication au Bulletin Officiel de l'équipement n°2007-23)

#### 1.3.5. NORMES

- NF P 98-351, relative aux bandes de Vigilance
- EN 81-70, relative aux ascenseurs
- EN 81-41, relative aux appareils à translation verticale

Toutes les dispositions et obligations introduites par ces textes ne sont pas systématiquement reprises dans cette notice. Seules les dispositions majeures et structurantes sont rappelées dans cette notice.

Les lieux de travail seront conçus et aménagés en tenant compte de la présence de travailleurs handicapés, conformément aux dispositions des articles R.4214-26 et R.4214-29 introduits par le **Décret N° 7 mars 2008**, relatif à l'accessibilité aux personnes handicapées, ainsi que selon le **décret du 21 Octobre 2009**.

## Accessibles aux personnes handicapées



*L'obligation d'accessibilité est définie comme une obligation de résultat. Il s'agit d'assurer l'usage normal de toutes les fonctions d'installation.*

*Les usagers handicapés doivent pouvoir accéder à l'ensemble des locaux ouverts au public et en ressortir de manière autonome.*

*Les équipements, le mobilier, les dispositifs de commande et de service doivent pouvoir être repérés, atteints et utilisés par les personnes handicapées.*

*Pour satisfaire aux exigences, les équipements, le mobilier ainsi que les dispositifs de commande de service et d'information fixes destinés au public, qu'ils soient situés à l'intérieur ou à l'extérieur doivent respecter les dispositions relatives au repérage à leur atteinte et usage.*

*Nous nous engageons à respecter l'ensemble des règles et préconisations d'accessibilité ERP.*

## 2. Situation et description du projet

La ville de Saint-Denis, proche de Paris, dispose depuis des siècles de lieux d'hospitalité, d'accueil, de soins et d'enfermement dont les appellations et les fonctions sont parfois très éloignées de celles que nous connaissons aujourd'hui.

Le premier document attestant formellement de l'existence d'un hôtel-Dieu date de 1218 ; mais il est vraisemblable que des structures d'accueil des pèlerins et des indigents préexistaient. Cette structure comportait 12 lits dont 7 lits d'hommes et 5 lits de femmes. La ville comptait aussi une léproserie destinée aux lépreux et aux malades contagieux.

En 1710, de nouveaux bâtiments sur le même site sont construits. L'hôtel-Dieu comprend alors 47 lits. L'équipe médicale comporte un médecin, un chirurgien aidé par un maître chirurgien de Paris, une sœur supérieure et des religieuses issues des filles de la charité comme infirmière et une apothicaire. La clientèle est ciblée, ne sont en effet admis ni les enfants, ni les femmes enceintes, ni les vieillards et ni les malades supposés contagieux.

Le 1er janvier 1769, est ouverte dans une ancienne tannerie sur l'emplacement des halles actuelles, une maison de mendicité. Appelée « hôpital », son activité s'assimilait plus à celle d'une prison ; les conditions de détention y étaient épouvantables, la mortalité élevée. Jusqu'en 1896, ses pensionnaires exerceront la fonction d'éboueurs de la ville. Cet hôpital sera détruit en 1890.

Donc en 1789, cohabitent l'Hôtel-Dieu, l'hôpital mais aussi de petites structures d'accueil disséminées dans les divers couvents de la ville. Avec la laïcisation, l'Hôtel-Dieu change d'appellation pour la maison d'humanité de Franciade (Franciade est le nom pris par la ville de Saint-Denis pendant la période révolutionnaire), puis Hospice civil de Saint-Denis.

En 1795, un hôpital militaire s'installe dans l'abbaye de Saint-Denis.

Le bâtiment de l'Hôtel-Dieu est détruit en 1907. Son apothicaire est conservée au Musée d'Art et d'Histoire de Saint-Denis. Sur le site existent aujourd'hui des écoles et la médiathèque centrale de Saint-Denis.

En octobre 1881, un hôpital (64 lits de médecine) et un hospice de 36 lits ouvrent sur le site actuel de l'hôpital de Casanova.

En mars 1904, un hôpital militaire s'installe dans un des pavillons. C'est à l'hôpital de Saint-Denis qu'aura lieu la première vaccination antirabique par Louis Pasteur. Pratiquée trop tard, elle ne permettra pas la guérison du patient et n'est donc pas entrée dans l'histoire de la médecine.

«Les hôpitaux de Saint-Denis» se constituent avec la construction d'un hôpital sur le site de Delafontaine, la rénovation de l'hôpital Casanova, la création d'écoles d'infirmières et d'aides-soignantes puis le rattachement d'unités de pédopsychiatrie et toxicomanie. De 1986 à 1998, le centre hospitalier a exploité la clinique Victor Hugo à Pierrefitte pour des activités de moyen et long séjour qui, depuis, ont été rapatriées sur l'hôpital Casanova.

À cette époque, l'établissement compte près de 1000 lits.

À la fin des années 1990, les hôpitaux de Saint-Denis ont adopté la dénomination centre hospitalier de Saint-Denis.

La présente notice concerne plusieurs travaux réalisés en plusieurs temps sur le site de l'hôpital Casanova à Saint-Denis.

Une partie sur la réhabilitation complète du service géronto-psy situé au rez-de-chaussée du bâtiment, le nombre de chambre est diminué afin d'accueillir les patients au mieux, elles seront entièrement rénovées et adaptées aux malades. Le service se composera alors de 10 chambres

classiques dont une PMR et de 5 chambres insonorisées dont une PMR. Les autres modifications liées à cette autorisation de travaux portant sur des modifications mineures de cloisonnements dans plusieurs services du bâtiment. Il s'agit de la réhabilitation des postes de soins, des sanitaires et autres bureaux ainsi que des travaux d'isolation thermique intérieure pour trois bureaux au rez-de-chaussée. Ces différents travaux se feront suivant un planning établi en lien avec l'hôpital en plusieurs phases non liées au service de géronto-psy.

## 2.1. PROJET

Les travaux impacteront les niveaux de la manière suivante :

<b>Rez-de-jardin</b>	<b>Sans modifications</b>	Cet espace ne reçoit pas de public. Il ne comporte pas de locaux à sommeil.
<b>Rez-de-chaussée</b>	<b>Modification d'aménagements intérieurs :</b> Réhabilitation complète du service de géronto-psy (rouge sur les plans), suppressions de salle de bains dans les bureaux médecins, création d'espace de stockage et d'un bureau (jaune sur les plans) ainsi que l'isolation par l'intérieur de trois bureaux (bleu sur les plans)	Ces espaces reçoivent du public. Ils comportent des locaux à sommeil.
<b>1<sup>er</sup> étage</b>	<b>Modification d'aménagements intérieurs :</b> Modification des espaces sanitaires, vidoirs, stockage, postes de soins avec l'ajout de bureau. Transformation de la terrasse en une salle de détente pour le personnel.	Ces espaces reçoivent du public. Il ne comporte pas de locaux à sommeil.
<b>2<sup>ème</sup> étage</b>	<b>Modification d'aménagements intérieurs :</b> Modification des espaces sanitaires, vidoirs, stockage, postes de soins avec l'ajout de bureau. Transformation de la terrasse en une salle de détente pour le personnel.	Ces espaces reçoivent du public. Il ne comporte pas de locaux à sommeil.

## 3. Limites des prestations

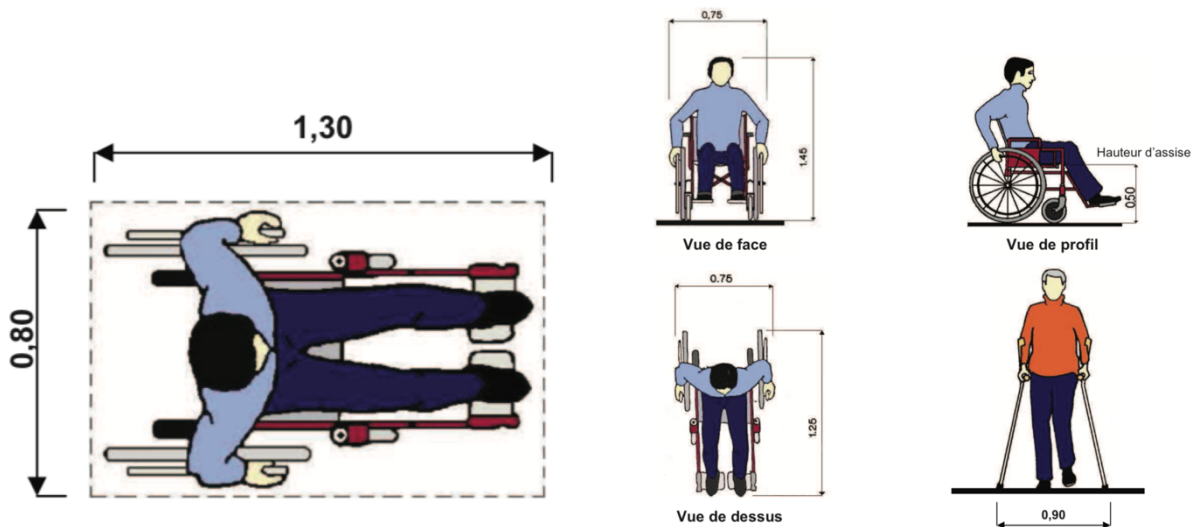
La présente notice concerne le rez-de-chaussée, le 1<sup>er</sup> et le 2<sup>ème</sup> étages.

## 4. Définition, information et signalisation

L'arrêté formalise ou introduit les définitions qui sont rappelées ci-dessous.

Gabarit d'encombrement du fauteuil roulant :

Les exigences réglementaires sont établies sur la base d'un fauteuil roulant occupé dont les dimensions d'encombrement sont de 0,80 m x 1,30 m.



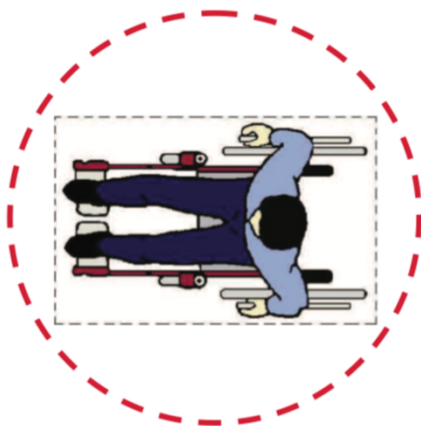
*Schémas de principe*

**Les règles ci-après seront respectées dans l'ensemble des niveaux aménagés dans le cadre de l'opération.**

#### **4.1. PALIER DE REPOS**

Le palier de repos s'insère intégralement dans le cheminement. Il correspond à un espace rectangulaire de 1,20 m x 1,40 m.

Espace de manœuvre avec possibilité de demi-tour : L'espace de manœuvre reste lié au cheminement mais avec une exigence de largeur correspondant à un diamètre de 1,50 m.



*Schéma de principe*

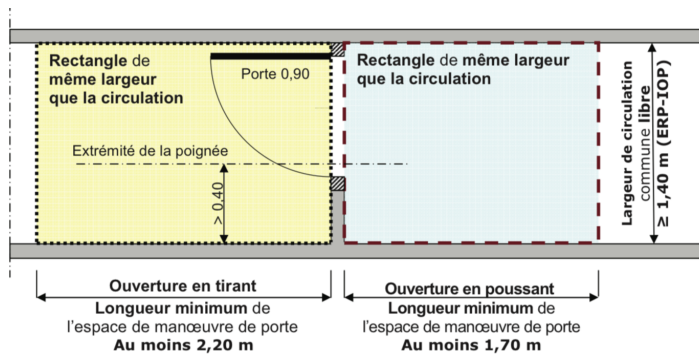
#### **4.2. ESPACE DE MANŒUVRE DE PORTE**

Sans objet dans le cadre du projet décrit.

C'est l'espace de manœuvre qui correspond à un rectangle de même largeur que la circulation commune mais dont la longueur varie selon qu'il faut pousser ou tirer la porte :

- Ouverture en poussant : longueur minimale = 1,70 m.
- Ouverture en tirant : longueur minimale = 2,20 m.





*Schéma de principe*

### 4.3. SAS D'ISOLEMENT

Sans objet dans le cadre du projet décrit.

### 4.4. INFORMATION ET SIGNALISATION

Les supports d'information et de signalisation doivent être visibles et lisibles par tous les usagers.

### 4.5. VISIBILITE

Les informations doivent être regroupées et les supports d'information doivent répondre aux exigences suivantes :

- être contrastés ;
- lisibles debout comme assis ;
- être orientées pour éviter tout effet d'éblouissant ou de reflet ;
- approchables à moins de 1 m pour une personne mal voyante dès lors qu'elles sont situées à moins de 2,20 m de haut

### 4.6. LISIBILITE

Les informations données sur ces supports doivent répondre aux exigences suivantes :

- être contrastées par rapport au support ;
- la hauteur des caractères proportionnés aux circonstances ;
- la hauteur minimale des caractères relatifs à l'orientation 15 mm et 4,5 mm dans les autres cas.

### 4.7. COMPREHENSION

Le recours aux pictogrammes et icônes normalisés s'impose.

## 5. Caractéristiques des cheminements extérieurs

Sans objet dans le cadre des travaux, en effet les travaux concernent le RDC de l'hôpital Delafontaine. Les abords de ce même bâtiment et les cheminements extérieurs ne sont pas modifiés dans le cadre de l'opération.

Le site en lui-même est accessible au public via une entrée principale, 2 Rue du Dr Delafontaine. À noter également, que le site offre des places de stationnement accessibles pour le public.

## 6. Accueil du public

Sans objet dans le cadre du projet décrit. L'accueil principale du public pour ce bâtiment ne sera pas modifié, l'accès au service géronto-psy ne sera pas modifié

## 7. Accueil du personnel

Sans objet dans le cadre du projet décrit, l'accueil du personnel ne sera pas modifié.

## 8. Circulations intérieures horizontales

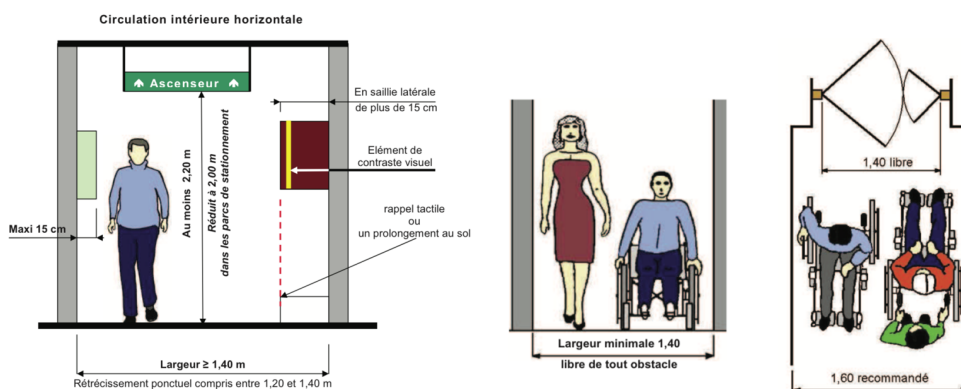
Les circulations intérieures horizontales doivent être accessibles et sans danger pour les personnes handicapées. Les principaux éléments structurant du cheminement doivent être repérables par les personnes ayant une déficience visuelle.

Les usagers handicapés doivent pouvoir accéder à l'ensemble des locaux ouverts au public et en ressortir de manière autonome.

Les circulations intérieures horizontales doivent répondre aux exigences applicables au cheminement extérieur accessible, à l'exception des dispositions concernant :

- L'aménagement d'espaces de manœuvre avec possibilité de demi-tour pour une personne circulant en fauteuil roulant.
- Le repérage et le guidage.
- Le passage libre sous les obstacles en hauteur, qui est réduit à 2 m dans les parcs de stationnement.

**Ces exigences sont appliquées à l'ensemble du projet.**



*Schémas de principe*

## 9. Circulations intérieures verticales

Sans objet dans le cadre de l'opération, elles ne seront pas modifiées dans le cadre du projet.

## **10. Revêtements des sols, murs et plafonds**

Les revêtements et les équipements situés sur le sol répondront aux exigences suivantes :

- Ils seront sûrs et permettront une circulation aisée.
- Les revêtements des sols, murs et plafonds ne créeront pas de gêne visuelle ou sonore.
- Les valeurs réglementaires de temps de réverbération répondront aux exigences de la norme NF EN ISO 11 654, avec un minimum de 25 % de surface au sol lorsqu'il n'existe pas de texte pour définir ces exigences.

## **11. Portes, portiques et sas**

### **11.1. GENERALITES**

**Les dispositifs ci-après seront appliqués à l'ensemble de l'opération.**

Toutes les portes situées sur les cheminements :

- Permettront le passage des personnes handicapées.
- Seront manœuvrable par des personnes ayant des capacités physiques réduites.
- Seront repérables par les personnes malvoyantes de toutes tailles et ne créeront pas de gêne visuelle pour les portes vitrées.
- Seront utilisables sans danger par les personnes handicapées lorsqu'elles seront battantes ou automatiques.

Les sas permettront le passage et la manœuvre des portes pour les personnes handicapées.

Toutefois, lorsqu'un dispositif rendu nécessaire du fait de contraintes liées notamment à la sécurité ou à la sûreté s'avère incompatible avec les contraintes liées à un handicap ou à l'utilisation d'une aide technique, notamment dans le cas de portes à tambour, tourniquets ou sas cylindriques, une porte adaptée pourra être utilisée à proximité de ce dispositif.

### **11.2. CARACTERISTIQUES DIMENSIONNELLES**

Les portes principales desservant des locaux ou zones pouvant recevoir 100 personnes ou + auront une largeur minimale de 1,40 m.

Si les portes sont composées de plusieurs vantaux, la largeur minimale du vantail couramment utilisé sera de 0,90 m.

Les portes principales desservant des locaux pouvant recevoir moins de 100 personnes auront une largeur minimale de 0,90 m.

Un espace de manœuvre de porte est nécessaire devant chaque porte, à l'exception de celles ouvrant sur un escalier et à l'exception des portes des sanitaires, douches.

Les sas comporteront des espaces de manœuvre à l'intérieur et à l'extérieur du sas.

Les poignées de porte répondront aux exigences suivantes :

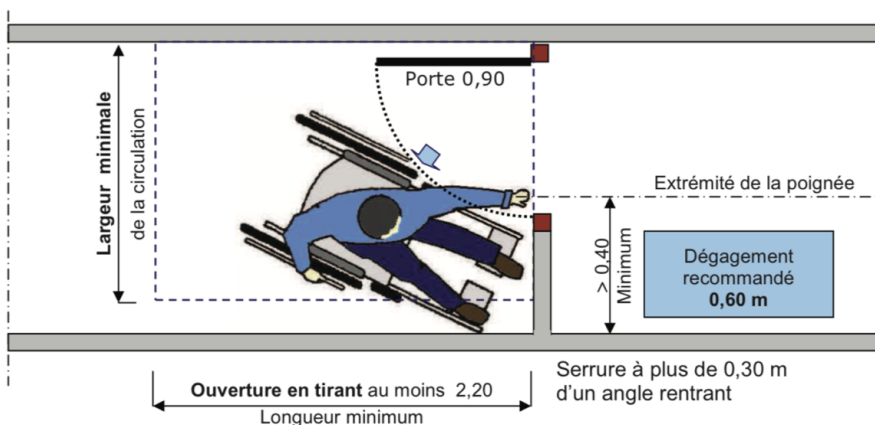
- Être facilement préhensibles et manœuvrables en position « debout » comme « assis », y compris par une personne ayant des difficultés à saisir et à faire un geste de rotation du poignet.
- Leur extrémité (à l'exception des portes des sanitaires, douches) sera située à plus de 0,40 m d'un angle rentrant de parois ou de tout autre obstacle à l'approche d'un fauteuil roulant.

Lorsqu'une porte est à ouverture automatique, la durée d'ouverture permettra le passage de personnes à mobilité réduite. Le système sera conçu pour pouvoir détecter des personnes de toutes tailles.

Lorsqu'une porte comporte un système d'ouverture électrique, le déverrouillage sera signalé par un signal sonore et lumineux.

L'effort nécessaire pour ouvrir la porte sera inférieur ou égal à 50 N, que la porte soit ou non équipée d'un dispositif de fermeture automatique.

En cas de dispositifs liés à la sécurité ou la sûreté de l'établissement ou de l'installation, les personnes mises en difficulté par ces dispositifs pourront se signaler à l'accueil, repérer la porte adaptée et la franchir sans difficulté.



*Schéma de principe*

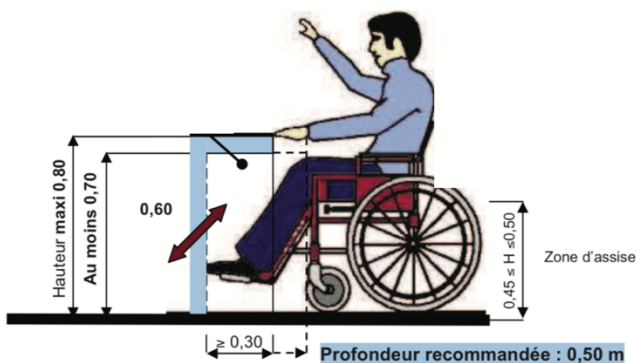
## 12. Locaux / Équipements / Dispositifs de commandes

Les usagers handicapés accéderont à l'ensemble des locaux ouverts au public dans le cadre de l'opération et en ressortiront de manière autonome.

Les équipements, le mobilier, les dispositifs de commande et de service situés dans ces établissements présenteront les caractéristiques suivantes :

- I. Ils seront repérés grâce à un éclairage particulier ou à un contraste visuel, atteints et utilisés par les personnes handicapées.
- II. Ils seront disposés de façon à ne pas créer d'obstacle ou de danger pour les personnes ayant une déficience visuelle.
- III. Un élément au moins par groupe d'équipements ou d'éléments de mobilier sera repérable, atteint et utilisé par les personnes handicapées en position « debout » comme en position « assis ». Dans le cas d'équipements soumis à des horaires de fonctionnement, l'équipement adapté fonctionnera en priorité.
- IV. Les dispositifs de commande seront repérables par un contraste visuel ou tactile.

- V. Au droit de tout équipement, mobilier, dispositif de commande et de service, existera un espace d'usage.
- VI. Pour être utilisable en position « assis », un équipement où élément de mobilier comportera une partie présentant les caractéristiques suivantes :
  - Hauteur comprise entre 0,90 m et 1,30 m pour une commande manuelle ainsi que pour les dispositifs ayant trait à la sécurité des personnes et non réservés à l'usage exclusif du personnel.
  - Hauteur comprise entre 0,90 m et 1,30 m pour les fonctions nécessitant de voir, entendre, parler.
  - Hauteur maximale de 0,80 m et vide en partie inférieure d'au moins 0,30 m de profondeur, 0,60 m de largeur et 0,70 m de hauteur pour permettre le passage des pieds et des genoux d'une personne en fauteuil roulant, dans le cas de lavabos et de guichets d'informations et lorsque des usages tels que lire, écrire, utiliser un clavier seront requis.
- VII. Lorsque la communication avec le personnel est sonorisée, le dispositif de sonorisation sera équipé d'un système de transmission du signal acoustique par induction magnétique et signalé par un pictogramme.
- VIII. Lorsqu'il existe un ou plusieurs points d'affichage instantané, toutes informations sonores sera doublée par une information visuelle sur ce support.

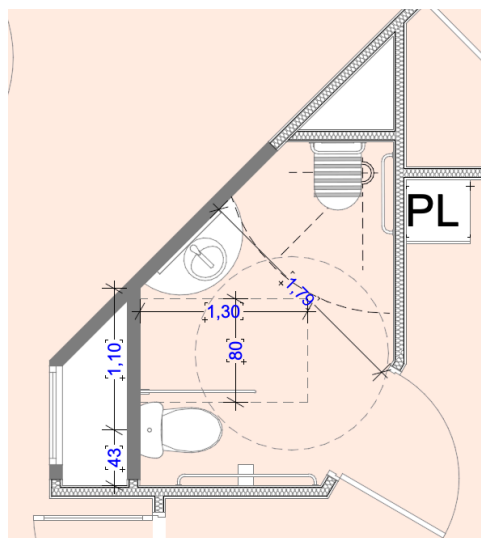


*Schéma de principe*

## 12.1. SANITAIRES ET DOUCHES

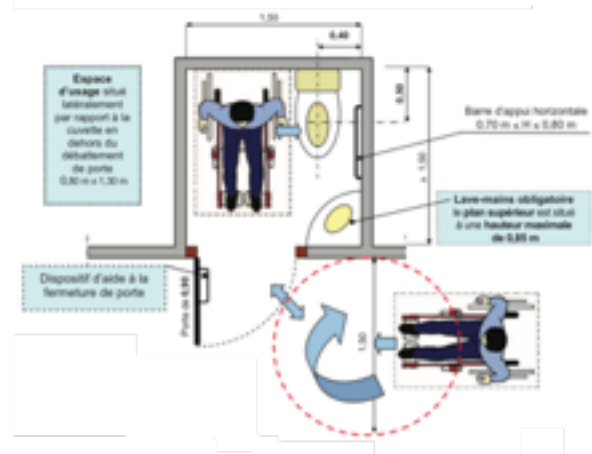
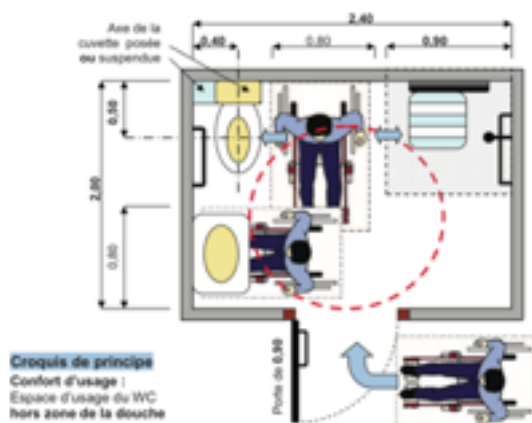
Les sanitaires vont être mis aux normes PMR aux différents étages, dans le service géronto-psy, deux chambres vont être adaptées aux PMR avec l'espace de circulation autour des lits avec salles de bains conformes également.

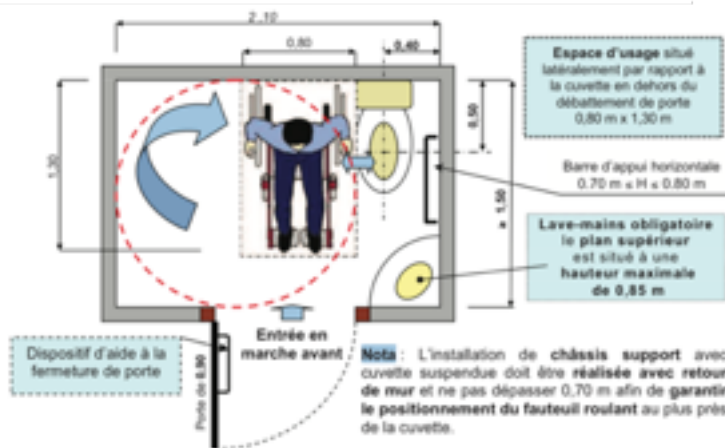
*Schéma de principe*



Les sanitaires répondront aux exigences suivantes :

- Au moins un cabinet d'aisances aménagé pour les personnes handicapées circulant en fauteuil roulant et comportant un lavabo accessible sera aménagé par niveau et par sexe.
- Les cabinets d'aisances aménagés seront installés au même emplacement que les autres cabinets d'aisances lorsque ceux-ci sont regroupés.
- Lorsqu'il existe des cabinets d'aisances séparés pour chaque sexe, un cabinet d'aisances accessible séparé sera aménagé pour chaque sexe.
- Au moins un lavabo par groupe de lavabos sera accessible aux personnes handicapées ainsi que les divers aménagements tels que notamment, miroir distributeur de savon et sèche-mains.
- Ils comporteront, en dehors du débattement de porte, un espace d'usage, situé latéralement par rapport à la cuvette.
- Ils comporteront un espace de manœuvre avec possibilité de demi-tour, situé à l'intérieur du cabinet ou, à défaut, en extérieur devant la porte.
- Ils comporteront un dispositif permettant de refermer la porte derrière soi une fois entrée.
- Ils comporteront un lave-mains dont le plan supérieur est situé à une hauteur maximale de 0,85 m.
- La surface d'assise de la cuvette sera située à une hauteur comprise entre 0,45 m et 0,50 m du sol, abattant inclus.
- Une barre d'appui latérale sera prévue à côté de la cuvette.
- La barre d'appui sera située à une hauteur comprise entre 0,70 m et 0,80 m. Sa fixation ainsi que le support, permettront à un adulte de prendre appui de tout son poids.





Ci-dessus : schémas de principe

### 13. Sorties

Les sorties seront :

- Repérées, atteintes et utilisées par les personnes handicapées ;
- Repérables de tout point où le public est admis, soit directement, soit par l'intermédiaire d'une signalisation adaptée ;
- Signalées sans aucun risque de confusion avec le repérage des issues de secours.

### 14. Éclairage

L'éclairage, artificiel ou naturel, des circulations intérieures ne créera pas de gêne visuelle. Les parties du cheminement qui peuvent être source de perte d'équilibre pour les personnes handicapées, les dispositifs d'accès et les informations fournies par la signalétique feront l'objet d'une qualité d'éclairage renforcée.

Les valeurs d'éclairement mesurées au sol seront d'au moins :

- 200 lux au droit des postes d'accueil.
- 100 lux en tout point des circulations intérieures horizontales.
- 150 lux en tout point de chaque escalier et équipement mobile.

Lorsque la durée de fonctionnement d'un système d'éclairage est temporisée, l'extinction sera progressive. Dans le cas d'un fonctionnement par détection de présence, la détection couvrira l'ensemble de l'espace concerné et deux zones de détection successives devront obligatoirement se chevaucher.

La mise en œuvre des points lumineux évitera tout effet d'éblouissement direct des usagers en position « debout » comme « assis » ou de reflet sur la signalétique.

### 15. Salle recevant du public assis

Sans objet dans le cadre de l'opération.

## 16. Stationnement automobile

Sans objet dans la cadre de l'opération.

## 17. Signalétique

La signalétique utilisée respectera l'annexe 3, à savoir :

Informations et signalisations

- Visibilité : Informations regroupées sur supports :
  - Contrasté par rapport à leur environnement
  - Permettant vision et lecture en position assise ou debout
  - Choisis positionnée et orientée de manière à éviter contre-jour, reflet et éblouissement
  - Permettant de s'approcher à moins d'un mètre, s'ils sont situés à moins de 2,20m de haut
- Lisibilité : Les informations seront :
  - Contrastées par rapport au support de fond
  - Avec une hauteur de caractère d'écriture proportionnée aux circonstances, sans être inférieur à 4,5 mm et 15 mm si l'information ne peut être donnée sur un autre support.
- Compréhension : La signalisation doit recourir autant que possible à des icônes ou pictogrammes. Les pictogrammes normalisés s'imposent s'ils existent.

Les portes d'entrées ainsi que les parois vitrées seront marquées par des bandes contrastées.  
Le WC sera marqué par un pictogramme.

## 18. Mobiliers et éléments de présentation

Sans objet dans la cadre de l'opération.

L'ensemble du mobilier sera conforme aux exigences de la réglementation. Les bords seront arrondis, les couleurs seront contrastées.



## 19. Annexes

Etablissement recevant du public et Installation ouverte au public	Cocher les cases		Commentaires	
	Prévu	Sans objet		
<b>1. Généralités</b>				
<b>Respect des dispositions de l'arrêté du 1<sup>er</sup> Août 2006</b>				
<b>2. Cheminements extérieurs (article 2)</b>				
<b>Généralités</b>				
✓ cheminement usuel ou un des cheminements usuels accessible de l'accès au terrain jusqu'à l'entrée principale du bâtiment		x	<b>EXISTANT</b>	
✓ cheminement accessible entre les places de stationnement adaptées et l'entrée du bâtiment		x	<b>EXISTANT</b>	
✓ accessibilité aux équipements ou aménagements extérieurs		x	<b>EXISTANT</b>	
Cheminement ou repère continu contrasté tactilement et visuellement		x	<b>EXISTANT</b>	
Largeur $\geq 1,40$ m		x	<b>EXISTANT</b>	
Rétrécissements ponctuels $\geq 1,20$ m		x	<b>EXISTANT</b>	
Dévers $\leq 2\%$		x	<b>EXISTANT</b>	
<b>Pentes</b>				
✓ Existence de pente à chaque dénivellation du cheminement accessible aux personnes en fauteuil roulant		x	<b>Absence de pentes</b>	

Etablissement recevant du public et Installation ouverte au public	Cocher les cases		Commentaires
	Prévu	Sans objet	
✓ Pente $\leq 4\%$		x	Absence de pentes
✓ Pente entre 4 et 5% : palier de repos tous les 10 m		x	Absence de pentes
✓ Pente entre 5 et 8% sur 2 m maxi		x	Absence de pentes
✓ Pente entre 8 et 10% sur 0,50 m maxi		x	Absence de pentes
✓ Paliers de repos en haut et en bas de chaque pente		x	Absence de pentes
<b>Caractéristiques des paliers de repos</b>			
✓ 1,20 m x 1,40 m		x	Absence de pentes
✓ Paliers horizontaux au dévers près		x	Absence de pentes
<b>Seuils et ressauts</b>			
✓ $\leq 2$ cm (ou 4 cm si pente $< 33\%$ )		x	Absence de seuil
✓ Arrondis ou chanfreinés		x	Absence de seuil
Repérage des éléments structurants du cheminement par les malvoyants		x	Absence de seuil
<b>Espaces de manœuvre avec possibilité de <math>\frac{1}{2}</math> tour aux points de choix d'itinéraire</b>			
✓ En chaque point du cheminement où un choix d'itinéraire est donné	x		
✓ Dimensions : $\varnothing 1,50$ m	x		
<b>Espaces de manœuvre de porte</b>			

Etablissement recevant du public et Installation ouverte au public	Cocher les cases		Commentaires
	Prévu	Sans objet	
✓ De part et d'autre de chaque porte ou portillon	X		
✓ Dimensions : 1.70 m en poussant et 2.20 m en tirant	X		
<b>Espaces d'usage</b>			
✓ Devant chaque équipement ou aménagement	X		
✓ Dimensions : 0,80 m x 1,30 m	X		
Sols non meuble, non glissant, non réfléchissant et sans obstacle à la roue	X		
Trous en sol : Ø ou largeur ≤ 2 cm		X	
<b>Cheminement libre de tout obstacle</b>			
✓ Hauteur libre : ≥ 2,20 m	X		
✓ Repérage visuel, tactile ou par un prolongement au sol des éléments implantés ou en saillie de plus de 15 cm	X		
Protection si rupture de niveau ≥ 0,40 m à moins de 0,90 m du cheminement	X		
Protection des espaces sous escaliers		X	
<b>Volée d'escalier de 3 marches ou plus</b>			
✓ 1 main courante			
• hauteur entre 0,80 m et 1,00 m		X	

Etablissement recevant du public et Installation ouverte au public	Cocher les cases		Commentaires
	Prévu	Sans objet	
• continue, rigide et facilement préhensible		X	
• dépassant les premières et dernières marches		X	
• différenciée du support par un éclairage particulier ou un contraste visuel		X	
✓ Appel de vigilance pour les malvoyants à 50 cm en partie haute		X	
✓ Contremarche de 10 cm mini pour la 1 <sup>ère</sup> et la dernière marche		X	
✓ <b>Nez de marches</b>			
• De couleur contrastée		X	
• Antidérapants		X	
• Sans débord excessif		X	
Présence d'un dispositif d'éclairage du cheminement		X	
<b>3. Place de stationnement (article 3)</b>			
✓ 2% de l'ensemble de places aménagées ou suivant arrêté municipal si plus de 500 places		X	<b>Sans objet - places déjà existantes</b>
Localisation à proximité de l'entrée du bâtiment		X	<b>Sans objet - places déjà existantes</b>
<b>Caractéristiques dimensionnelles et atteinte</b>			
✓ Largeur ≥ 3,30 m		X	<b>Sans objet - places déjà existantes</b>

Etablissement recevant du public et Installation ouverte au public	Cocher les cases		Commentaires
	Prévu	Sans objet	
✓ Espace horizontal au dévers près ≤ 2%		X	Sans objet - places déjà existantes
✓ Raccordement au cheminement d'accès			
• Ressaut ≤ 2 cm		X	
• Sur 1,40 m à partir de la place : cheminement horizontal au dévers près		X	
✓ Contrôle d'accès et de sortie utilisables par des personnes sourdes, malentendantes ou muettes			
• Bornes visibles directement du poste de contrôle		X	Sans objet - places déjà existantes
Ou			
• Signaux liés au fonctionnement du dispositif : sonores et visuels		X	
• Et visiophonie		X	
✓ Sortie en fauteuil des places « boxées »		X	Sans objet - places extérieures
Repérage horizontal et vertical des places			
✓ signalisation adaptée à proximité des places de stationnement pour le public		X	Sans objet - places déjà existantes
✓ Signalisation des croisements véhicules /piétons			
• éveil de vigilance des piétons		X	Sans objet - places déjà existantes
• signalisation vers les conducteurs		X	Sans objet - places déjà existantes
<b>4. Accès au(x) bâtiment(s) ou à l'établissement et aux locaux ouverts au public (article 4)</b>			

Etablissement recevant du public et Installation ouverte au public	Cocher les cases		Commentaires
	Prévu	Sans objet	
Accès principal accessible en continuité avec le cheminement accessible		X	EXISTANT
Entrée principale facilement repérable		X	EXISTANT
<b>Dispositifs d'accès au bâtiment</b>			
✓ facilement repérable		X	EXISTANT
✓ signal sonore et visuel		X	EXISTANT
<b>Système de communication et dispositif de commande manuelle</b>			
✓ A plus de 40 cm d'un angle rentrant ou d'un obstacle au fauteuil		X	EXISTANT
✓ Hauteur comprise entre 0.90 m et 1.30 m		X	EXISTANT
<b>Contrôle d'accès et de sortie</b>			
✓ visualisation directe du visiteur par le personnel		X	EXISTANT
<b>ou</b>			
✓ visiophone		X	EXISTANT
Accès de manière autonome à tous les locaux ouverts au public		X	EXISTANT
<b>5. Circulations intérieures horizontales (article 6)</b>			
Largeur $\geq 1,40$ m	X		
Rétrécissements ponctuels $\geq 1,20$ m	X		

Etablissement recevant du public et Installation ouverte au public	Cocher les cases		Commentaires
	Prévu	Sans objet	
Dévers $\leq 2$ cm	X		
<b>Pentes</b>			
✓ pente $\leq 4\%$		X	Absence de pentes
✓ pente entre 4 et 5% : palier de repos tous les 10 m		X	Absence de pentes
✓ pente entre 5 et 8% sur 2 m maxi		X	Absence de pentes
✓ pente entre 8 et 10% sur 0,50 m maxi		X	Absence de pentes
✓ paliers de repos en haut et en bas de chaque pente		X	Absence de pentes
<b>Caractéristiques des paliers de repos</b>			
✓ 1,20 m x 1,40 m		X	Absence de pentes
✓ paliers horizontaux au dévers près		X	Absence de pentes
<b>Seuils et ressauts</b>			
✓ $\leq 2$ cm (ou 4 cm si pente $< 33\%$ )		X	Absence de pentes
✓ arrondis ou chanfreinés		X	Absence de pentes
<b>Espaces de manœuvre de porte</b>			
✓ De part et d'autre de chaque porte ou portillon	X		

Etablissement recevant du public et Installation ouverte au public	Cocher les cases		Commentaires
	Prévu	Sans objet	
✓ Dimensions : 1.70 m en poussant et 2.20 m en tirant	X		
<b>Espaces d'usage</b>			
✓ devant chaque équipement ou aménagement	X		
✓ Dimensions : 0,80 m x 1,30m	X		
Sols non meuble, non glissant, non réfléchissant et sans obstacle à la roue	X		
Trous en sol : Ø ou largeur ≤ 2 cm	X		
<b>Cheminement libre de tout obstacle</b>			
✓ Hauteur libre : 2,20 m ou réduit à 2,00 m pour les parcs de stationnement	X		
✓ Repérage visuel, tactile ou par un prolongement au sol des éléments implantés ou en saillie de plus de 15 cm	X		
Protection si rupture de niveau ≥ 0,40 m à moins de 0,90 m		X	Pas de rupture de niveau
Protection des espaces sous escaliers	X		
<b>Marches isolées</b>			
✓ <b>Si 3 marches ou plus :</b>			
• Appel de vigilance pour les malvoyants à 50 cm en partie haute		X	Pas de marche isolée
• Contremarche de 10 cm mini pour la 1ère et la dernière marche		X	Pas de marche isolée



Etablissement recevant du public et Installation ouverte au public	Cocher les cases		Commentaires
	Prévu	Sans objet	
• <b>Nez de marches</b>			
•de couleur contrastée		X	Pas de marche isolée
•antidérapants		X	Pas de marche isolée
•sans débord excessif		X	Pas de marche isolée
• <b>1 main courante</b>			
•hauteur entre 0,80 m et 1,00 m		X	Pas de marche isolée
•continue, rigide et facilement préhensible		X	Pas de marche isolée
•dépassant les premières et dernières marches		X	Pas de marche isolée
•différenciée du support par un éclairage particulier ou un contraste visuel		X	Pas de marche isolée
✓ <b>Si marches menant à un escalier :</b>			
• Appel de vigilance pour les malvoyants à 50 cm en partie haute		X	Pas de marche isolée
• Contremarche de 10 cm mini pour la 1ère et la dernière marche		X	Pas de marche isolée
• <b>Nez de marches :</b>			
•de couleur contrastée		X	Pas de marche isolée
•antidérapants		X	Pas de marche isolée

Etablissement recevant du public et Installation ouverte au public	Cocher les cases		Commentaires
	Prévu	Sans objet	
• sans débord excessif		X	Pas de marche isolée
• Largeur entre mains courantes $\geq$ 1,20 m		X	Pas de marche isolée
• Hauteur des marches $\leq$ 16 cm		X	Pas de marche isolée
• Giron des marches $\leq$ 28 cm		X	Pas de marche isolée
<b>6. Circulations intérieures verticales (article 7)</b>			
Obligation d'ascenseur		X	Existant
<b>Escaliers utilisables dans les conditions normales de fonctionnement</b>			
✓ Largeur entre mains courantes $\geq$ 1,20 m		X	Existant
✓ Hauteur des marches $\leq$ 16 cm		X	Existant
✓ Giron des marches $\geq$ 28 cm		X	Existant
<b>✓ Mains courantes</b>			
• de chaque côté		X	Existant
• hauteur entre 0,80 m et 1,00 m		X	Existant
• continue, rigide et facilement préhensible		X	Existant
• dépassant les premières et dernières marches		X	Existant

Etablissement recevant du public et Installation ouverte au public	Cocher les cases		Commentaires
	Prévu	Sans objet	
<ul style="list-style-type: none"> <li>différenciées du support par un éclairage particulier ou un contraste visuel</li> </ul>		X	Existant
✓ Appel de vigilance pour les malvoyants à 50 cm en partie haute		X	Existant
✓ Contremarches de 10 cm mini pour la 1 <sup>ère</sup> et la dernière marche visuellement contrastées par rapport aux marches		X	Existant
✓ <b>Nez de marches :</b>			
<ul style="list-style-type: none"> <li>de couleur contrastée</li> </ul>		X	Existant
<ul style="list-style-type: none"> <li>antidérapants</li> </ul>		X	Existant
<ul style="list-style-type: none"> <li>sans débord excessif</li> </ul>		X	Existant
<b>Ascenseurs</b>			
<ul style="list-style-type: none"> <li>Tous les niveaux sont desservis</li> </ul>		X	Existant
<ul style="list-style-type: none"> <li>Commande à plus de 40 cm d'un angle rentrant ou d'un obstacle au fauteuil</li> </ul>		X	Existant
<ul style="list-style-type: none"> <li>conformes à la norme NF EN 81-70 relative à l'accessibilité aux ascenseurs pour toutes les personnes y compris les personnes avec handicap</li> </ul>		X	Existant
<ul style="list-style-type: none"> <li>Tous les ascenseurs doivent être accessibles</li> </ul>		X	Existant
<ul style="list-style-type: none"> <li>munis d'un dispositif permettant de prendre appui</li> </ul>		X	Existant
<ul style="list-style-type: none"> <li>permettent de recevoir les informations liées aux mouvements de la cabine, aux étages desservis, au système d'alarme</li> </ul>		X	Existant

Etablissement recevant du public et Installation ouverte au public	Cocher les cases		Commentaires
	Prévu	Sans objet	
<b>Appareils élévateurs pour personnes à mobilité réduite</b>			
✓ dérogation sollicitée ( voir pièce jointe)		X	Non-concerné
✓ conformes aux normes les concernant		X	Non-concerné
✓ d'usage permanent		X	Non-concerné
<b>7. Tapis roulants, escaliers et plans inclinés mécaniques (article 8)</b>			
Doublé par un cheminement accessible ou un ascenseur		X	Non-concerné
Mains courantes accompagnant le mouvement		X	Non-concerné
Mains courantes dépassant de 30 cm le départ et l'arrivée		X	Non-concerné
Arrêt d'urgence facilement repérable, accessible et manœuvrable en position debout ou assis		X	Non-concerné
Départ et arrivée différenciés par éclairage ou contraste visuel		X	Non-concerné
Signal tactile ou sonore en partie terminale d'un tapis roulant ou plan incliné mécanique		X	Non-concerné
<b>8. Revêtements de sols, murs et plafonds (article 9)</b>			
<b>Tapis</b>			
✓ dureté suffisante		X	Non-concerné
✓ pas de ressaut $\geq 2$ cm		X	Non-concerné

Etablissement recevant du public et Installation ouverte au public	Cocher les cases		Commentaires
	Prévu	Sans objet	
<b>Qualité acoustique des revêtements des espaces d'accueil, d'attente ou de restauration</b>			
✓ conforme à la réglementation en vigueur	X		
<b>ou</b>			
✓ aire d'absorption équivalente ≥ 25% de la surface au sol		X	
<b>9. Portes, portiques et sas (article 10)</b>			
Espace de manœuvre de portes devant chaque porte à l'exception des portes d'escalier	X		
<b>Largeur des portes principales et des portiques</b>			
✓ 0,90 m pour les locaux ou zones recevant moins de 100 personnes	X		
✓ 1,40 m pour les locaux ou zones recevant au moins 100 personnes	X		
✓ 1 vantail ≥ 0,90 m pour les portes à 2 vantaux	X		
✓ 0,80 m pour les portiques de sécurité	X		
<b>Poignées de portes</b>			
✓ facilement préhensibles	X		
✓ à plus de 40 cm d'un angle rentrant ou d'un obstacle au fauteuil	X		
Effort pour ouvrir une porte ≤ 50 N	X		
Portes vitrées repérables	X		

X

Etablissement recevant du public et Installation ouverte au public	Cocher les cases		Commentaires
	Prévu	Sans objet	
<b>Portes à ouverture automatique</b>			
✓ Durée d'ouverture réglable	X		
✓ Détection des personnes de toutes tailles	X		
Signal sonore et lumineux du déverrouillage des portes à ouverture électrique	X		
Possibilité d'accès y compris en cas de dispositif lié à la sécurité ou à la sûreté	X		
<b>Sas</b>			
Espace de manœuvre de portes devant chaque porte à l'extérieur comme à l'intérieur	X		
✓ Dimensions : 1.70 m en poussant et 2.20 m en tirant	X		
<b>10. Dispositif d'accueil, équipements et dispositifs de commande (article 5 et article 11)</b>			
<b>Si existence d'un point d'accueil</b>			
✓ Au moins un accessible.		X	Existant
✓ Point d'accueil aménagé prioritairement ouvert et signalé		X	Existant
✓ Banques d'accueil utilisables en position debout ou assis		X	Existant
<b>Équipements divers accessibles au public</b>			
✓ au moins 1 équipement par type aménagé		X	Existant

Etablissement recevant du public et Installation ouverte au public	Cocher les cases		Commentaires
	Prévu	Sans objet	
✓ espace d'usage de 0,80 m x 1,30 m devant chaque équipement		X	Existant
✓ <b>Commandes manuelles, dispositif de sécurité non réservé au personnel et fonctions voir, entendre, parler :</b>			
• 0,90 m ≤ H ≤ 1,30 m		X	Existant
✓ <b>Guichets d'information, vente manuelle et tables ou tablettes si nécessaire de lire, écrire ou utiliser un clavier</b>			
• face supérieure ≤ à 0,80 m		X	Existant
• vide de 0,70 m x 0,60 m x 0,30 m (H x L x P)		X	Existant
✓ Dispositif de sonorisation équipé d'une boucle magnétique		X	Existant
Panneaux d'affichage instantané relayant les informations sonores		X	Existant
<b>11. Sanitaires (article 12)</b>			
<b>Cabinets d'aisances aménagés</b>			
✓ au moins 1 par niveau comportant des sanitaires	X		
✓ aux mêmes emplacements que les autres	X		
✓ séparés H / F si autres sanitaires séparés	X		
1 lavabo accessible par groupe de lavabos	X		
<b>Espace de manœuvre avec possibilité de ½ tour</b>			

Etablissement recevant du public et Installation ouverte au public	Cocher les cases		Commentaires
	Prévu	Sans objet	
✓ Emplacement : dans le cabinet d'aisances ou devant la porte	X		
✓ Dimensions : Ø 1,50 m	X		
<b>Aménagements intérieurs des cabinets d'aisances</b>			
✓ dispositif permettant de refermer la porte	x		
✓ espace d'usage de 0,80 m x 1,30 m latéral à la cuvette	x		
✓ hauteur de la cuvette comprise entre 0,45 m et 0,50 m du sol	x		
✓ lave-mains accessible situé à une hauteur ≤ 0,85 m	x		
✓ barre d'appui latérale entre 0,70 m et 0,80 m du sol	x		
✓ barre d'appui supportant le poids d'une personne	x		
✓ commande de chasse d'eau facilement accessible et manœuvrable	x		
<b>Lavabos accessibles</b>			
✓ bord supérieur : H ≤ 0,80 m	X		
✓ vide en partie inférieure d'au moins 0.70 m x 0,60 m x 0,30 m (H x L x P)	X		
Accessoires divers - porte- savon, séchoirs, etc. à 1,30 m maxi	X		



Etablissement recevant du public et Installation ouverte au public	Cocher les cases		Commentaires
	Prévu	Sans objet	
✓ Urinoirs à différentes hauteurs si urinoirs disposés en batteries		X	
<b>12. Sorties (article 13)</b>			
Sorties repérables sans risque de confusion avec les issues de secours		X	Existant
<b>13. Éclairage (article 14)</b>			
<b>Valeurs d'éclairement</b>			
✓ 20 lux pour les cheminements extérieurs	x		
✓ 200 lux au droit des postes d'accueil	X		
✓ 100 lux pour les circulations intérieures horizontales	X		
✓ 150 lux pour les escaliers et équipements mobiles	x		
Durée de fonctionnement des éclairages temporisés	x		
Extinction progressive si éclairage temporisée	x		
Éclairages par détection de présence	X		
<b>14. Information et signalisation</b>			
<b>Cheminements extérieurs (article 2)</b>			
✓ Signalisation adaptée aux points de choix d'itinéraires ou en cas de pluralité de cheminements		x	Non concerné
✓ Repérage des parois vitrées		X	Non concerné

Etablissement recevant du public et Installation ouverte au public	Cocher les cases		Commentaires
	Prévu	Sans objet	
✓ Passage piétons		X	Non concerné
<b>Accès à l'établissement et accueil (article 4 )</b>			
✓ Repérage des entrées		X	Existant
✓ Repérage du système de contrôle d'accès		X	Existant
<b>Accueils sonorisés (article 5 )</b>			
✓ Transmission ou doublage visuel des informations sonores nécessaires		X	Existant
✓ Système de transmission du signal acoustique par induction magnétique		X	Existant
✓ Signalisation de la boucle par un pictogramme		X	Existant
<b>Circulations intérieures (articles 6, 7 et 8)</b>			
✓ Éléments structurants du cheminement repérables	X		
✓ Repérage des parois et portes vitrées	X		
✓ Informations d'aide au choix de la circulation à proximité des commandes d'appel d'ascenseur	X		
✓ Dans le cas des équipements mobiles, escaliers mécaniques, tapis roulants et rampes mobiles, signalisation du cheminement accessible	X		
<b>Equipements divers (articles 5 et 11)</b>			

Etablissement recevant du public et Installation ouverte au public	Cocher les cases		Commentaires
	Prévu	Sans objet	
✓ Signalisation du point d'accueil, du guichet		X	Existant
✓ Équipements et mobilier repérables par contraste de couleur ou d'éclairage		X	Existant
✓ Dispositifs de commande repérables par contraste visuel ou tactile		X	Existant
<b>Exigences portant sur tous les éléments de signalisation et d'information (annexe 3)</b>			
✓ Visibilité (localisation du support, contrastes)	X		
✓ Lisibilité (hauteur des caractères)	X		
✓ Compréhension (pictogrammes)	X		
<b>15. Établissements recevant du public assis (article 16)</b>			
Nombre de places réservées : 2 jusqu'à 50 + 1 par tranche de 50 en sus		X	Non concerné
Salle de + de 1 000 places : selon arrêté municipal		X	Non concerné
Dimension de l'emplacement : 0,80 m x 1,30 m		X	Non concerné
Cheminement accessible jusqu'à l'emplacement		X	Non concerné
Réparties en fonction des différentes catégories de places offertes au public		X	Non concerné
<b>16. Établissements comportant des locaux d'hébergement et locaux à sommeil (article 17)</b>			

Etablissement recevant du public et Installation ouverte au public	Cocher les cases		Commentaires
	Prévu	Sans objet	
<b>Nombre de chambres adaptées</b>			
<ul style="list-style-type: none"> <li>1 si pas plus de 20 chambres</li> </ul>	X		
<b>ou</b>			
<ul style="list-style-type: none"> <li>2 si pas plus de 50 chambres</li> </ul>		X	Non concerné
<b>et</b>			
<ul style="list-style-type: none"> <li>1 supplémentaire par tranche ou fraction de 50 chambres supplémentaire au delà de 50</li> </ul>		X	Non-concerné
<b>ou</b>			
<ul style="list-style-type: none"> <li>toutes les chambres si établissement d'hébergement de personnes âgées ou présentant un handicap moteur</li> </ul>	X		
<b>Caractéristiques des chambres adaptées</b>			
✓ espace de rotation Ø 1,50 m	X		
✓ 0,90 m sur les 2 grands côtés du lit	X		
✓ 1,20 m sur le petit côté ou pied du lit	X		
✓ hauteur du plan de couchage des lits fixés au sol : 40 à 50 cm	X		
<b>Cabinet de toilette</b>			
<ul style="list-style-type: none"> <li>1 au moins accessible depuis chaque chambre adaptée</li> <li>toutes si établissement d'hébergement personnes âgées ou présentant un handicap moteur</li> </ul>	X		

Etablissement recevant du public et Installation ouverte au public	Cocher les cases		Commentaires
	Prévu	Sans objet	
• espace de rotation Ø 1,50 m	X		
• douche accessible avec barres d'appuis	X		
<b>Cabinet d'aisances accessible</b>			
• 1 au moins accessible depuis chaque chambre adaptée	X		
• tous si personnes âgées ou à mobilité réduites		X	Non-concerné
• espace d'usage 0,80 m x 1,30 m	X		
• barre d'appui latérale supportant le poids d'une personne située entre 0,70 m et 0.80m du sol	X		
<b>Pour toutes les chambres</b>			
✓ 1 prise de courant à proximité du lit	X		
✓ 1 prise téléphonique en cas de réseau de téléphonie interne	X		
✓ N° de la chambre en relief sur la porte	X		
<b>17. Établissements avec douches et cabines (article 18)</b>			
<b>Cabines</b>			
✓ au moins 1 cabine aménagée		X	Non-concerné
✓ au même emplacement que les autres cabines		X	Non-concerné

Etablissement recevant du public et Installation ouverte au public	Cocher les cases		Commentaires
	Prévu	Sans objet	
✓ cheminement accessible jusqu'à la cabine		X	Non-concerné
✓ cabines séparées H / F si autres cabines séparées		X	Non-concerné
✓ espace de manœuvre avec possibilité de demi-tour : Ø 1,50 m		X	Non-concerné
✓ siège		X	Non-concerné
✓ dispositif d'appui en position debout		X	Non-concerné
<b>Douches</b>			
✓ au moins 1 douche aménagée	X		
✓ au même emplacement que les autres douches		X	Non-concerné
✓ cheminement accessible jusqu'à la douche		X	Non-concerné
✓ douches séparées H / F si autres douches séparées		X	Non-concerné
✓ espace d'usage de 0,80 x 1,30 m latéralement à la douche		X	Non-concerné
✓ siphon de sol	X		
✓ siège	X		
✓ dispositif d'appui en position debout	X		

Etablissement recevant du public et Installation ouverte au public	Cocher les cases		Commentaires
	Prévu	Sans objet	
✓ équipements divers utilisables en position assis	X		
<b>18. Caisses de paiement disposées en batterie (article 19)</b>			
Au moins 1 caisse adaptée par niveau avec caisses		X	Non-concerné
Une caisse adaptée par tr. de 20		X	Non-concerné
Répartition uniforme des caisses adaptées		X	Non-concerné
Caractéristiques des caisses adaptées		X	Non-concerné
Affichage directement lisible pour les personnes sourdes ou malentendantes		X	Non-concerné